

Raiffeisenbank a.s.

**Dluhopisový program
v maximálním objemu nesplacených dluhopisů
50 000 000 000 Kč
s dobou trvání programu 15 let**

DODATEK č. 1 ZÁKLADNÍHO PROSPEKTU

DODATEK ZÁKLADNÍHO PROSPEKTU

Rozhodnutím České národní banky č.j. 2008/13442/570 ke sp.zn. Sp/2008/330/572, ze dne 20. 11. 2008, které nabylo právní moci dne 20. 11. 2008, byly schváleny emisní podmínky dluhopisového programu (dále jen „**Emisní podmínky**“) společnosti Raiffeisenbank a.s., se sídlem Hvězdova 1716/2b, 140 78 Praha 4, IČ 49 24 09 01, zapsané v obchodním rejstříku vedeném Městským soudem v Praze, v oddílu B, vložce 2051 (dále také jen „**Raiffeisenbank a.s.**“ nebo „**Emitent**“) v maximálním objemu vydaných a nesplacených dluhopisů 50 000 000 000 Kč s dobou trvání programu 15 let (dále jen „**Dluhopisový program**“).

Základní prospekt Dluhopisového programu (dále jen „**Základní prospekt**“) byl schválen rozhodnutím České národní banky ze dne 11. 11. 2009, č. j. 2009/8995/570 ke sp. zn. Sp. 2009/204/572, které nabylo právní moci dne 12. 11. 2009. Tento Základní prospekt nahrazuje základní prospekt Dluhopisového programu vyhotovený dne 20. 11. 2008, který byl schválen rozhodnutím České národní banky ze dne 20. 11. 2008, č.j. 2008/13442/570 ke sp.zn. Sp/2008/330/572, které nabylo právní moci dne 20. 11. 2008.

Tento dokument, který je v pořadí prvním dodatkem Základního prospektu (dále jen „**Dodatek prospektu**“), aktualizuje a doplňuje údaje uvedené v Základním prospektu výše uvedeného Dluhopisového programu ve smyslu § 36a odst. 2 a § 36j zákona č. 256/2004 Sb., o podnikání na kapitálovém trhu, v platném znění (dále také jen „**Zákon o podnikání na kapitálovém trhu**“). Dodatek prospektu byl schválen rozhodnutím České národní banky č.j. č.j. 2010/5910/570 ke sp. zn. Sp/2010/113/572 ze dne 25. 6. 2010, které nabylo právní moci dne 30. 6. 2010.

Osobou odpovědnou za údaje uvedené v Dodatku prospektu je Emitent – Raiffeisenbank a.s. se sídlem Praha 4, Hvězdova 1716/2b, PSČ: 140 78, IČ 49 24 09 01, zapsaná v obchodním rejstříku vedeném Městským soudem v Praze, oddíl B, vložka 2051, jejímž jménem jedná Mgr. Lubor Žalman, předseda představenstva a Mgr. Martin Kolouch, člen představenstva.

Emitent prohlašuje, že při vynaložení veškeré přiměřené péče na zajištění uvedeného jsou podle jeho nejlepšího vědomí údaje obsažené v tomto Dodatku prospektu, k datu jeho vyhotovení, správné a že v něm nebyly zamlčeny žádné skutečnosti, které by mohly změnit význam tohoto Dodatku prospektu nebo Základního prospektu.

Výrazy uvedené velkými písmeny mají stejný význam, jaký je jim přiřazen v Základním prospektu.

Emitent upozorňuje investory, kteří souhlasili před uveřejněním tohoto Dodatku prospektu s upsáním nebo koupí dluhopisů, že mají v souladu s §36j Zákona o podnikání na kapitálovém trhu právo ve lhůtě 2 pracovních dnů po uveřejnění tohoto Dodatku prospektu od upsání či koupě dluhopisů odstoupit.

Emitent tímto aktualizuje nebo doplňuje údaje uvedené v Základním prospektu následovně:

Ke dni vyhotovení tohoto Dodatku prospektu došlo k podstatným změnám v následujících kapitolách Základního prospektu:

SHRNUTÍ

Finanční údaje Emitenta

Raiffeisenbank a.s. v prvním čtvrtletí 2010 vykázala zisk 430,8 milionů českých korun, což představuje meziroční nárůst o 26 procent. Celková aktiva vzrostla meziročně o 6 % na 185 miliard českých korun. K růstu došlo především díky klientským vkladům, které narostly o 11 % na 122,5 miliardy českých korun.

Níže uvedená tabulka uvádí přehled klíčových historických ekonomických ukazatelů Raiffeisenbank a.s. pro finanční roky končící 31. 12. 2008 a 31. 12. 2009. Údaje vycházejí z konsolidované auditované účetní závěrky za finanční rok končící 31. 12. 2009 a jsou vyhotoveny v souladu s Mezinárodními standardy účetního výkaznictví ve znění přijatém EU.

Tabulka 1 Vybrané finanční ukazatele Raiffeisenbank a.s. k 31. 12. 2009 a k 31. 12. 2008

(v tis. Kč)	2009	2008	Změna
Výkaz zisku a ztrát			
Čistý úrokový výnos po rezervách a opravných položkách na úvěrová rizika	4 538 699	3 838 767	18,2%
Čisté výnosy z poplatků a provizí	1 589 033	1 398 759	13,6%
Čistý zisk/ztráta z finančních operací	839 310	935 277	(10,3%)
Všeobecné provozní náklady	(4 577 985)	(4 549 129)	0,6%
Zisk/Ztráta před zdaněním	2 522 408	1 750 836	44,1%
Čistý zisk/ztráta po zdanění	1 985 777	1 400 790	41,8%
Rozvaha			
Pohledávky za bankami	23 803 475	27 060 929	12,0%
Úvěry a pohledávky za klienty	142 816 370	138 705 147	3,0%
Závazky vůči bankám	25 037 385	27 361 733	(8,5)%
Závazky vůči klientům	130 092 679	112 283 168	15,9%
Vlastní kapitál	13 158 998	11 605 192	13,4%
Celková bilanční suma	193 213 455	181 761 814	6,3%
Zdroje			
Průměrný počet zaměstnanců	2 590	2 202	17,6%
Počet poboček	104	100	4,0%

V následující tabulce je uveden přehled klíčových ekonomických ukazatelů Raiffeisenbank a.s. vycházející z neauditovaných nekonsolidovaných účetních výkazů vyhotovených v souladu s Mezinárodními standardy účetního výkaznictví ve znění přijatém EU k 31. 3. 2010. Údaje k 31. 12. 2009 jsou auditované.

Tabulka 2 Vybrané finanční ukazatele Raiffeisenbank a.s. k 31. 3. 2010

(v tis. Kč)	31. 3. 2010	31. 3. 2009
Výkaz zisku a ztrát		
Zisk z finanční a provozní činnosti	2 220 642	1 897 237
Úrokové výnosy	2 237 629	2 323 176
Úrokové náklady	(555 204)	(845 968)
Výnosy z poplatků a provizí	577 050	523 362
Náklady na poplatky a provize	(148 774)	(142 603)
Ostatní provozní výnosy	14 628	7 231
Ostatní provozní náklady	(46 570)	(32 949)
Správní náklady	(964 324)	(1 012 878)
Odpisy	(104 981)	(81 722)
Zisk nebo ztráta z pokračujících činností před zdaněním	565 488	402 889
Zisk nebo ztráta z pokračujících činností po zdanění	430 752	340 821
Zisk nebo ztráta po zdanění	430 752	340 821
Rozevaha		
Pokladní hotovost a pohledávky vůči centrálním bankám	7 805 873	21 407 397
Finanční aktiva k obchodování	1 926 641	2 616 247
Finanční aktiva v reálné hodnotě výkáz. do zisku nebo ztráty	8 202 637	5 364 496
Úvěry a jiné pohledávky	148 514 276	146 136 412
Hmotný majetek	746 566	751 423
Nehmotný majetek	1 020 085	986 978
Závazky celkem	171 390 793	180 373 276
Vlastní kapitál celkem	13 590 196	13 158 997
Celková bilanční suma	184 980 990	193 532 274

2. OPRAVNĚNÍ AUDITŐŘI

Vzhledem k tomu, že došlo k uveřejnění účetních závěrek (nekonsolidované a konsolidované) za finanční období končící 31. 12. 2009, doplňuje Emitent tuto kapitolu následovně:

Konsolidovaná i nekonsolidovaná účetní závěrka Raiffeisenbank a.s. za finanční období končící 31. 12. 2009 vypracované dle Mezinárodních standardů účetního výkaznictví ve znění přijatém Evropskou unií (dále také jen „EU“) byla ověřena v souladu se zákonem č. 524/1992 Sb., o auditorech a Komoře auditorů České republiky, v platném znění, Mezinárodními auditorskými standardy a souvisejícími aplikačními doložkami Komory auditorů České republiky, auditorskou firmou Deloitte Audit s.r.o., se sídlem Karolínská 654/2, Praha 8, PSČ: 186 00, IČ: 49 62 05 92, zapsaná v obchodním rejstříku vedeném u Městského soudu v Praze, oddíle C., vložce 24349, vedená v seznamu auditorských společností u Komory auditorů České republiky pod osvědčením č. 79. Odpovědným auditorem pro účetní období končící 31. 12. 2009 byl auditor Michal Petřman, osvědčení č. 1105.

Výrok auditora ke konsolidované účetní závěrce Emitenta byl vydán pro období končící 31. 12. 2009:

- konsolidovaná účetní závěrka podává věrný a poctivý obraz finanční pozice společnosti Raiffeisenbank a.s. k 31. prosinci 2009 a nákladů, výnosů a výsledku jejího hospodaření a peněžních toků za rok končící k tomuto datu v souladu s Mezinárodními standardy účetního výkaznictví ve znění přijatém EU.

Výrok auditora k nekonsolidované účetní závěrce Emitenta byl vydán pro období končící 31. 12. 2009:

- účetní závěrka podává věrný a poctivý obraz finanční pozice společnosti Raiffeisenbank a.s. k 31. prosinci 2009 a nákladů, výnosů a výsledku jejího hospodaření a peněžních toků za rok končící k tomuto datu v souladu s Mezinárodními standardy účetního výkaznictví ve znění přijatém EU.

Kompletní znění auditované konsolidované i nekonsolidované účetní závěrky Emitenta vyhotovené v souladu s Mezinárodními standardy účetního výkaznictví ve znění přijatém EU za účetní období končící k 31. 12. 2009 jsou do tohoto Dodatku zahrnuty formou odkazu a jsou jeho nedílnou součástí.

Uvedené účetní závěrky za finanční období končící k 31. 12. 2009 jsou součástí výroční zprávy Emitenta za rok 2009. Tato výroční zpráva je uveřejněna na webové adrese Emitenta www.rb.cz / informační servis / profil banky / výsledky hospodaření Raiffeisenbank / výroční zpráva 2009. Součástí výroční zprávy Emitenta za rok 2009 je i zpráva auditora o ověření účetní závěrky za finanční období končící 31. 12. 2009.

4. ÚDAJE O EMITENTOVĚ

4.3. Investice

4.3.1 Investice v oblasti informačních technologií

Níže jsou uvedeny významné investice v oblasti informačních technologií:

- Projekt nasazení nového hlavního bankovního systému Emitenta. V období leden až květen 2010 bylo investováno přes 75 mil. Kč.
- Pokračující projektové aktivity. Za období leden až květen 2010 bylo investováno přes 31,5 mil. Kč.
- Rozvoj Transakčního systému a MIDAS – rozvoj a úpravy funkčnosti hlavních systémů Emitenta. V období od ledna do května 2010 bylo proinvestováno více než 17 mil. Kč.

V následující Tabulce č. 3 jsou uvedeny hrubé odhady výdajů v oblasti IT v období od června do prosince roku 2010:

Tabulka 3 Odhad výdajů v oblasti IT, červen až prosinec 2010

Název projektu	Částka (v mil. Kč)
Projekt nasazení nového hlavního bankovního systému Emitenta	788,7
Ostatní pokračující projekty	192,9

Všechny investice v oblasti informačních technologií jsou financovány z vlastních zdrojů.

4.3.2 Modernizace a budování pobočkové sítě

V rámci investic na modernizaci a rozšíření pobočkové sítě bylo v období od ledna 2010 do května 2010 proinvestováno celkem 72 milionů Kč. K významným probíhajícím investicím v této oblasti patří:

- Od ledna do května 2010 Raiffeisenbank a.s. otevřela nové pobočky v Praze 4 – nám. Bratří Synků, Praha 2 – objekt Hlavní nádraží, Brno Union – Vídeňská, Zlín – nám. Míru, Olomouc – tř.8.května, Ústí nad Labem – NC Fórum.
- Do konce roku 2010 Raiffeisenbank a.s. připravuje otevření nové pobočky v Brně – NC Globus.
- Probíhá redesign poboček – aplikace nového obchodního modelu do vybraných stávajících poboček.

Ostatní investice v této oblasti jsou určeny na menší projekty na stávajících pobočkách.

Investice uskutečněné a probíhající v oblasti modernizace a budování pobočkové sítě jsou financovány z vlastních zdrojů Emitenta.

5. PŘEHLED PODNIKÁNÍ EMITENTA

5.3. Přehled nových zavedených produktů a služeb

Od data vyhotovení Základního prospektu do data vyhotovení tohoto Dodatku prospektu Raiffeisenbank a.s. nově zavedla níže uvedené produkty.

Spořicí účet eKonto Flexi

Raiffeisenbank a.s. nabízí od listopadu loňského roku nový typ spořicího účtu pod názvem eKonto Flexi. Tento spořicí účet k eKontu klientům nabízí možnost výpovědní lhůty a vyšší úrokové sazby. Pokud si tedy klient zvolí spořicí účet s výpovědní lhůtou, získá výrazně vyšší úrokovou sazbu než na stávajícím spořicímu účtu bez výpovědi. Na spořicímu účtu eKonto Flexi určeném pro spotřebitele Raiffeisen nabízí výpovědní lhůtu šest nebo 12 měsíců, na spořicímu Podnikatelském eKontu Flexi budou výpovědní lhůty jeden, tři nebo šest měsíců.

Offsetová hypotéka

Raiffeisenbank a.s. nabízí od dubna 2010 nový typ hypotéky. Tzv. offsetová hypotéka neboli hypotéka se zápočtem úspor je založena na principu vzájemného zápočtu pohledávek z hypotečního úvěru a vkladů uložených na speciálním spořicímu účtu. Raiffeisen bude klientovi počítat úroky z hypotéky jen z té částky, která převyšuje finanční částku uloženou na tomto spořicímu účtu. Hlavní výhodou této nové hypotéky je tedy snížení měsíční splátky úvěru; hypotéka takového klienta se chová tak, jako kdyby uskutečnil mimořádnou splátku a přitom své peníze má kdykoli k dispozici.

5.4. Postavení Emitenta na trhu

Uvedené údaje o postavení Emitenta na trhu a jeho tržních podílech vycházejí z Metodiky a reportů České národní banky (viz. bod 10. 8. „Údaje třetích stran“ Základního prospektu). Údaje uvedené v následujícím textu jsou za rok 2009.

Uplnulý rok 2009 zůstane v historii zapsán jako rok ekonomické krize. Také český bankovní sektor pocítil její dopady, i když pouze nepřímo prostřednictvím svých klientů, kteří se více či méně úspěšně snažili vypořádat se s nastalou situací a z ní vyplývajícími, mnohdy až existenčními problémy. Výsledkem byla ještě intenzivnější obezřetnost bank v poskytování úvěrů s ohledem na nejistý vývoj budoucí schopnosti žadatelů o úvěr svůj závazek splatit. Dosavadní více než uspokojujivé tempo růstu úvěrů dramaticky zpomalilo, objem nově poskytnutých úvěrů klesal, a to i přes evidentní snahu ČNB rozproudit úvěrový trh opakovaným snížením základní úrokové sazby, ve finále až na historicky nejnižší úroveň 1,0 %.

V tomto náročném roce dokázala Raiffeisenbank a.s., že je stabilním a důvěryhodným partnerem svým klientům, konkurenceschopným hráčem na bankovním trhu a úspěšným podnikatelským subjektem. Neztratila nic ze své pozice pátého největšího bankovního domu v ČR, naopak v mnohých sférách své postavení upevnila či posílila.

Celkový objem aktiv Raiffeisenbank a.s. vzrostl o více než 6 %, což se odrazilo ve zvýšení tržního podílu na konečných 4,6 %. Ve srovnání s vývojem trhu Raiffeisenbank a.s. již standardně dosáhla rychlejšího tempa růstu úvěrů a potvrdila svou pozici podílem 6,8 %. Na straně vkladů Raiffeisen výrazně předstihla tempo růstu trhu, a díky tomu se její podíl na trhu zvýšil o téměř 0,5 procentního bodu na 4,8 %.

Na zhoršení makroekonomické situace daleko rychleji a citlivěji reagovali klienti z řad právnických osob, kteří tvoří zhruba polovinu veškerých vkladů a úvěrů Raiffeisenbank a.s. Přesto celkový objem jejich vkladů vzrostl o 12,5 %, což se odrazilo ve výrazném nárůstu tržního podílu Raiffeisenbank a.s. na 5,8 %. Také v segmentu nefinančních podniků, který se na celkových vkladech právnických osob podílí ze 69 %, Raiffeisenbank a.s. dokázala udržet rostoucí trend a zvýšit svůj tržní podíl na 7,5 %. Na straně úvěrů Raiffeisenbank a.s. pocítila dopad krize jen o málo menší měrou nežli trh, což mírně zvýšilo její podíl na 6,4 %. V již zmiňovaném segmentu nefinančních podniků, tvořícím 90 % úvěrů právnickým osobám, Raiffeisen zaznamenala pokles o 6,4 %, což byl mírně lepší výsledek ve srovnání s trhem, proto se tržní podíl Raiffeisenbank a.s. zvýšil na 8,5 %.

Také ve výsledcích segmentu fyzických osob je patrný vliv ekonomické krize, přestože udržely rostoucí trend. Po loňském 49% růstu vkladů spravovaných Raiffeisenbank a.s. v tomto segmentu, je toho letošní 20,4% nárůst jasným důkazem. Nicméně, stále se jedná o mimořádně dobrý výsledek, který Raiffeisen přidal 0,4 procentního bodu tržního podílu do konečné hodnoty 4,0 %. Také na straně úvěrů se Raiffeisenbank a.s. dařilo. Celkový objem

poskytnutých úvěrů navýšila o 12,2 %, a tím i tržní podíl na 7,4 %. V ostře sledovaném segmentu hypotečních úvěrů Raiffeisenbank a.s. zaznamenala všeobecně panující útlum, přesto zvýšila jejich celkový objem o 11,1 %. Tržní podíl Raiffeisenbank a.s. se ve srovnání s koncem roku 2008 propadl na 9,0 %, avšak celková data trhu byla v roce 2009 zkreslena změnou vykazování hypotečních úvěrů, která způsobila výrazný a jednorázový nárůst objemu hypotečních úvěrů na českém bankovním trhu. Také v segmentu spotřebitelských úvěrů zůstává Raiffeisenbank a.s. silným hráčem. V loňském roce navýšila jejich objem o více než 19 % a její podíl na trhu tak dosáhl velice příznivých 8,0 %.

Mimořádně úspěšných výsledků Raiffeisenbank a.s. dosáhla ve skupině fyzických osob - živnostníků. Drobní podnikatelé potvrdili svou dlouhodobou důvěru Raiffeisenbank a.s. růstem svých vkladů o 7,6 %, a to posílilo tržní podíl Raiffeisenbank a.s. z 4,3 % na 5,1 %. Na rozdíl od celkového vývoje trhu Raiffeisenbank a.s. udržela svou aktivní politikou tempo růstu úvěrů v kladných hodnotách, což se odrazilo v nárůstu tržního podílu Raiffeisenbank a.s. na 5,2 %.

5.4.1 Tržní podíly Emitenta

Následující Tabulka č. 4 zobrazuje tržní podíly Raiffeisenbank a.s. za rok 2009 a k 30. 4. 2010.

Tabulka 4 Tržní podíly Raiffeisenbank a.s. za rok 2009 a k 30. 4. 2010

Tržní podíly Raiffeisenbank a.s.	04/2010	2009
Aktiva	4,35%	4,59%
Vklady - celkem	4,42%	4,80%
- netermínované	5,61%	5,95%
- termínované	2,95%	3,41%
- Právnícké osoby	4,99%	5,81%
- nefinanční podniky	7,14%	7,51%
- Fyzické osoby	3,94%	4,00%
- Živnostníci	4,88%	5,08%
Úvěry - celkem	6,96%	6,77%
- hypoteční	7,17%	7,21%
- spotřebitelské	7,93%	7,86%
- Právnícké osoby	6,66%	6,38%
- nefinanční podniky	8,92%	8,48%
- Fyzické osoby	7,40%	7,35%
- hypotéky	8,91%	9,00%
- spotřebitelské úvěry	8,11%	8,03%
- Živnostníci	5,44%	5,22%

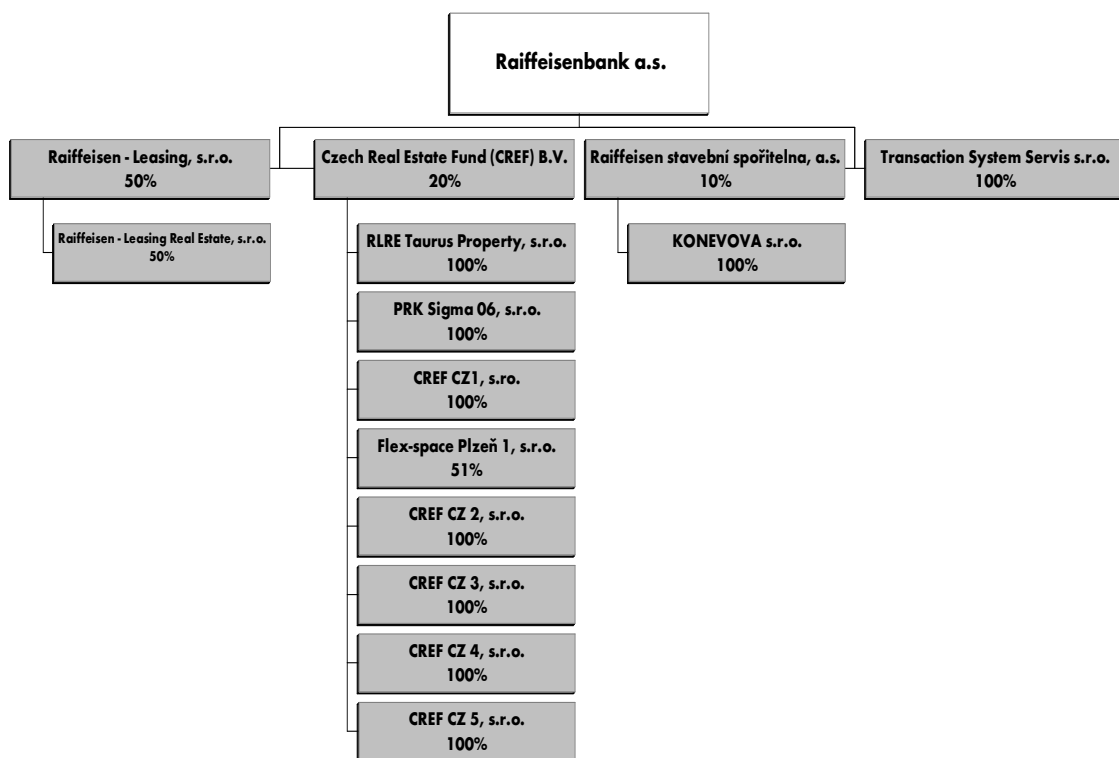
Zdroj: Metodika a reporty České národní banky

6. ORGANIZAČNÍ STRUKTURA EMITENTA

6.1. Majetkové účasti Emitenta

Následující graf uvádí informace o vztazích Raiffeisenbank a.s. s ovládanými osobami a osobami, v nichž má Raiffeisenbank a.s. přímý nebo nepřímý podíl na základním kapitálu a hlasovacích právech. Údaje jsou platné ke dni vyhotovení Dodatku prospektu.

Graf 1 Majetkové účasti společnosti Raiffeisenbank a.s.

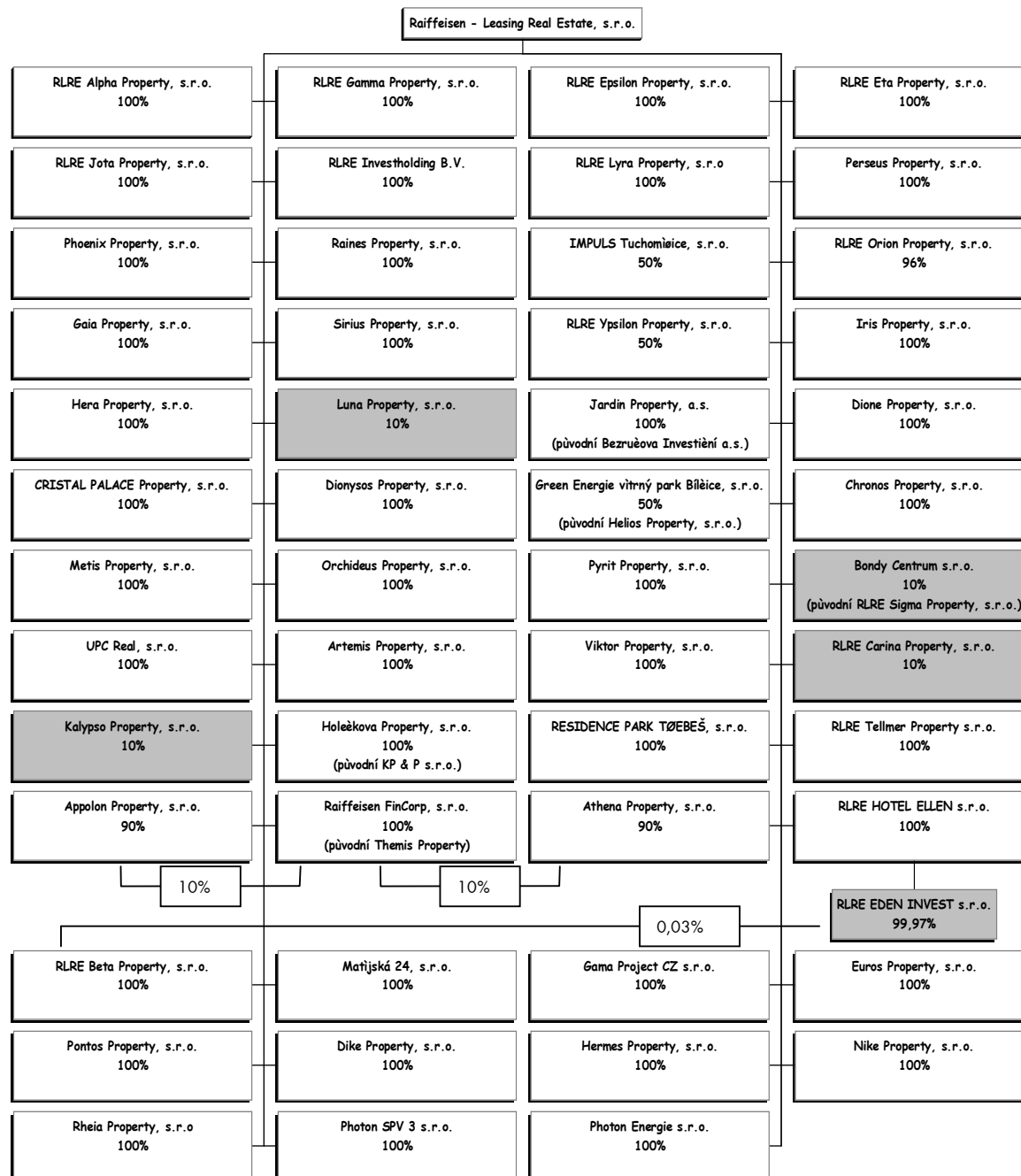


Pozn.:

Vzhledem ke skutečnosti, že Raiffeisenbank a.s. a ostatní akcionáři společnosti Raiffeisen stavební spořitelny, a.s. (dále také jen „**RSTS**“) a Raiffeisen - Leasing, s.r.o. (dále jen „**RLCZ**“) jednájí ve shodě dle § 66b Obchodního zákoníku, je Emitent ve smyslu ustanovení § 66a odst. 4 Obchodního zákoníku osobou ovládaná vůči RSTS a RLCZ.

Tabulka 5 Seznam společností, v nichž je Raiffeisenbank a.s. ovládaná osobou podle § 66a), odst. 9 Obchodního zákoníku.

Obchodní firma	Sídlo, IČ	Základní kapitál (ZK) (tis. Kč)	Podíl Emitenta na ZK a hlasovacích právech (%)
Raiffeisen stavební spořitelna, a.s.	Koněvova 2747/99, Praha 3 IČ: 49241257	650 000	10
Raiffeisen - Leasing, s.r.o.	Hvězdova 1716/2b, Praha 4 IČ: 61467863	50 000	50
Transaction System Services s.r.o.	Hvězdova 1716/2b, Praha 4 IČ: 28 49 09 16	200	100

Graf 2 Společnosti kontrolované společností Raiffeisen – Leasing Real Estate, s.r.o.

Tabulka č. 6 zobrazuje základní informace o společnostech, které jsou kontrolovány společností Raiffeisen – Leasing Real Estate, s.r.o. (viz. Graf č. 2). Údaje jsou platné k datu vyhotovení tohoto Dodatku prospektu.

Tabulka 6 Společnosti kontrolovány společností Raiffeisen – Leasing Real Estate, s.r.o.

Obchodní firma	Sídlo, IČ	Základní kapitál (v tis. Kč)	Podíl Emitenta na ZK a hlasovacích právech (v %)
RLRE Alpha Property, s.r.o.	Hvězdova 1716, Praha 4, PSČ 14078, IČ: 26 71 27 92	200	100 1)
RLRE Beta Property, s.r.o.	Hvězdova 1716, Praha 4, PSČ 14078, IČ: 26 71 28 31	200	100 1)
RLRE Gamma Property, s.r.o.	Hvězdova 1716, Praha 4, PSČ 14078, IČ: 25 75 78 49	10 000	100 1)
RLRE Eta Property, s.r.o.	Hvězdova 1716, Praha 4, PSČ 14078, IČ: 27 17 31 60	200	100 1)
RLRE Jota Property, s.r.o.	Hvězdova 1716, Praha 4, PSČ 14078, IČ: 27 19 17 02	200	100 1)
Impuls Tuchoměřice, s.r.o.	Dlouhá 1, Praha 1, PSČ 110 00 IČ: 27 20 40 22	200	50 1)
RLRE Hotel Ellen, s.r.o.	Hvězdova 1716, Praha 4, PSČ 14078, IČ: 25239813	100	100 1)
RLRE Investholding B.V.	Utrechtsestraat 38 f, 6811 LZ Arnhem IČ: 9143624	18 tis. EUR	100 1)
RLRE Ypsilon Property, s.r.o.	Hvězdova 1716, Praha 4, PSČ 14078, IČ: 27383016	200	50 1)
RLRE Orion Property, s.r.o.	Hvězdova 1716, Praha 4, PSČ 14078, IČ: 27449637	465	96 1)
RLRE Lyra Property, s.r.o.	Hvězdova 1716, Praha 4, PSČ 14078, IČ: 27450414	200	100 1)
RLRE Tellmer Property, s.r.o.	Hvězdova 1716, Praha 4, PSČ 14078, IČ: 27369196	200	100 1)
Gaia Property, s.r.o.	Hvězdova 1716, Praha 4, PSČ 14078, IČ: 27905250	200	100 1)
Raiffeisen FinCorp, s.r.o.	Hvězdova 1716, Praha 4, PSČ 14078, IČ: 27903362	200	100 1)
Sirius Property, s.r.o.	Hvězdova 1716, Praha 4, PSČ 14078, IČ: 27906108	200	100 1)
Perseus Property, s.r.o.	Hvězdova 1716, Praha 4, PSČ 14078, IČ: 27617645	200	100 1)
Phoenix Property, s.r.o.	Hvězdova 1716, Praha 4, PSČ 14078, IČ: 27617653	200	100 1)
Raines Property, s.r.o.	Hvězdova 1716, Praha 4, PSČ 14078, IČ: 27616096	200	100 1)
Iris Property, s.r.o.	Hvězdova 1716, Praha 4, PSČ 14078, IČ: 27937810	200	100 1)
Hera Property, s.r.o.	Hvězdova 1716, Praha 4, PSČ 14078, IČ: 27928527	200	100 1)
Luna Property, s.r.o.	Hvězdova 1716, Praha 4, PSČ 14078, IČ: 27929965	200	10 1)
Jardin Property, a.s.	Hvězdova 1716, Praha 4, PSČ 14078, IČ: 27395308	13 350	100 1)
Dione Property, s.r.o.	Hvězdova 1716, Praha 4, PSČ 14078, IČ: 27955214	200	100 1)
RLRE Epsilon Property, s.r.o.	Hvězdova 1716, Praha 4, PSČ 14078, IČ: 27104117	200	100 1)
RLRE Carina Property, s.r.o.	Hvězdova 1716, Praha 4, PSČ 14078, IČ: 27571866	200	10 1)
Dionysos Property, s.r.o.	Hvězdova 1716, Praha 4, PSČ 14078, IČ: 28188951	200	100 1)
Chronos Property, s.r.o.	Hvězdova 1716, Praha 4, PSČ 14078, IČ: 28180682	200	100 1)
CRISTAL PALACE Property, s.r.o.	Hvězdova 1716, Praha 4, PSČ 14078, IČ: 26188554	400	100 1)
Metis Property, s.r.o.	Hvězdova 1716, Praha 4, PSČ 14078, IČ: 28180682	200	100 1)

Orchideus Property, s.r.o.	Hvězdova 1716, Praha 4, PSČ 14078, IČ: 28188918	200	100	1)
Pyrit Property, s.r.o.	Hvězdova 1716, Praha 4, PSČ 14078, IČ: 28181913	200	100	1)
RLRE Carina Property, s.r.o.	Hvězdova 1716, Praha 4, PSČ 14078, IČ: 27571866	200	10	1)
Dionysos Property, s.r.o.	Hvězdova 1716, Praha 4, PSČ 14078, IČ: 28188951	200	100	1)
Chronos Property, s.r.o.	Hvězdova 1716, Praha 4, PSČ 14078, IČ: 28180682	200	100	1)
CRISTAL PALACE Property, s.r.o.	Hvězdova 1716, Praha 4, PSČ 14078, IČ: 26188554	400	100	1)
Metis Property, s.r.o.	Hvězdova 1716, Praha 4, PSČ 14078, IČ: 28180682	200	100	1)
Orchideus Property, s.r.o.	Hvězdova 1716, Praha 4, PSČ 14078, IČ: 28188918	200	100	1)
Pyrit Property, s.r.o.	Hvězdova 1716, Praha 4, PSČ 14078, IČ: 28181913	200	100	1)
UPC Real, s.r.o.	Hvězdova 1716, Praha 4, PSČ 14078, IČ: 27926818	200	100	1)
Appolon Property, s.r.o.	Hvězdova 1716, Praha 4, PSČ 14078, IČ: 28373669	200	90	2)
Artemis Property, s.r.o.	Hvězdova 1716, Praha 4, PSČ 14078, IČ: 28374771	200	100	1)
Viktor Property, s.r.o.	Hvězdova 1716, Praha 4, PSČ 14078, IČ: 28374754	200	100	1)
Athena Property, s.r.o.	Hvězdova 1716, Praha 4, PSČ 14078, IČ: 27955231	200	90	2)
Kalypso property, s.r.o.	Hvězdova 1716, Praha 4, PSČ 14078, IČ: 27939260	200	10	1)
Gama Project CZ s.r.o.	Hvězdova 1716, Praha 4, PSČ 14078, IČ: 26109000	200	100	1)
Euros Property, s.r.o.	Hvězdova 1716, Praha 4, PSČ 14078, IČ: 28456777	200	100	1)
Pontos Property, s.r.o.	Hvězdova 1716, Praha 4, PSČ 14078, IČ: 28455070	200	100	1)
Bondy Centrum s.r.o.	Hvězdova 1716, Praha 4, PSČ 14078, IČ: 27221474	200	10	1)
Green Energie větrný park Bílčice, s.r.o.	Hvězdova 1716, Praha 4, PSČ 14078, IČ: 27954951	200	50	1)
Holečkova Property, s.r.o.	Hvězdova 1716, Praha 4, PSČ 14078, IČ: 26722941	210	100	1)
Matějská 24, s.r.o.	Hvězdova 1716, Praha 4, PSČ 14078, IČ: 28203691	200	100	1)
RLRE EDEN INVEST s.r.o.	Hvězdova 1716, Praha 4, PSČ 14078, IČ: 26349981	72 004	99,97	3)
Residence Park Trebeš, s.r.o.	Hvězdova 1716, Praha 4, PSČ 14078, IČ: 27891399	20 000	100	1)
Dike Property, s.r.o.	Hvězdova 1716, Praha 4, PSČ 14078, IČ: 28490983	200	100	1)
Hermes Property, s.r.o.	Hvězdova 1716, Praha 4, PSČ 14078, IČ: 28490991	200	100	1)
Nike Property, s.r.o.	Hvězdova 1716, Praha 4, PSČ 14078, IČ: 28490975	200	100	1)
Rheia Property, s.r.o.	Hvězdova 1716, Praha 4, PSČ 14078, IČ: 28491530	200	100	1)
Photon SPV 3, s.r.o.	Hvězdova 1716, Praha 4, PSČ 14078, IČ: 28525957	200	100	1)
Photon Energie, s.r.o.	Hvězdova 1716, Praha 4, PSČ 14078, IČ: 27455335	200	100	1)

Pozn.:

- 1) Nepřímý podíl Raiffeisenbank a.s. na ZK a hlasovacích právech je reprezentován podílem Raiffeisen - Leasing Real Estate, s.r.o. ;
- 2) zbylý 10 % majetkový podíl je nepřímý podíl Raiffeisenbank a.s. na ZK a hlasovacích právech, který je reprezentován podílem společnosti Raiffeisen FinCorp, s.r.o.;
- 3) nepřímý podíl Raiffeisenbank a.s. na ZK a hlasovacích právech je reprezentovaný 99,97 % podílem společností RLRE HOTEL ELLEN s.r.o. a 0,03 % podílem společnosti RLRE Beta Property, s.r.o.

7. INFORMACE O TRENDECH EMITENTA

Emitent prohlašuje, že nedošlo k žádné podstatné negativní změně vyhlídek Emitenta od data jeho poslední zveřejněné ověřené účetní závěrky.

I v roce 2010 Raiffeisenbank a.s. pokračuje ve velmi dobrých obchodních výsledcích. Letošní rok zůstává vzhledem k ekonomickým prognózám nadále obtížný a očekávání Emitenta ohledně vývoje trhu jsou spíše střídavá. Zároveň lze ale pozorovat první známky oživení trhu, banka tak chce využít každé příležitosti, které toto oživení přinese. Ať už je to v oblasti úvěrování nebo péče o prémiovou klientelu, které chce emitent věnovat velkou pozornost.

Raiffeisenbank a.s. v prvním čtvrtletí vykázala zisk 430,8 milionů českých korun, což představuje meziroční nárůst o 26 procent. Úrokové výnosy se i nadále na nárůstu zisku podílejí rychlejším tempem než výnosy z poplatků. Čisté úrokové výnosy meziročně vzrostly o 14 % na 1,68 miliardy českých korun, zatímco příjmy z poplatků (především díky částečnému oživení obchodování ve firemním sektoru) vzrostly o 12 % na 428 milionů českých korun.

Celková aktiva vzrostla meziročně o 6 % na 185 miliard českých korun. K růstu došlo především díky clientským vkladům, které narostly o 11 % na 122,5 miliardy českých korun. V prvním čtvrtletí došlo k mírnému oživení i v oblasti úvěrů. K oživení přitom dochází jak ve firemním sektoru, tak u domácností, kde roste zájem především o hypotéky. V meziročním srovnání to představuje růst o více než 4 % na 145,5 miliardy Kč.

Jednou z hlavních priorit emitenta zůstává i v roce 2010 snižování nákladů. Provozní náklady meziročně klesly o 2,3 % na 1,07 miliardy českých korun.

Vlastní jmění Raiffeisenbank a.s. meziročně vzrostlo o 15% na 13,6 miliardy českých korun. Kapitálová přiměřenost banky zůstala stabilně vysoká na úrovni 10,7 %. Došlo k výraznému zlepšení poměrových ukazatelů, poměr nákladů a výnosů se zlepšil na 51,4 % a návratnost kapitálu před daní (ROE) dosáhla 17,3 %.

Ztráty ze znehodnocení úvěrů a jiných pohledávek ve výši 542 milionů českých korun představují meziroční nárůst o 17 %. Nárůst nákladů na rizika souvisí s přetrvávajícím stavem ekonomiky a pokračujícím nárůstem objemu nesplácených úvěrů napříč trhem. I pro rok 2010 zůstává jedním z hlavních cílů banky efektivní vymáhání.

Raiffeisenbank a.s. oznámila větší důraz na obsluhu tzv. prémiových klientů. Banka v rámci konceptu Raiffeisen Premium Banking v příštích 18 měsících výrazně rozšíří počet poboček i zaměstnanců obsluhujících klienty s vyššími příjmy. Tzv. Prémioví klienti (v zásadě klienti s příjmy nad 25 tisíc českých korun měsíčně) mohou v bance získat výrazné slevy na poplatcích, banka klade důraz na nové speciální produkty (např. offsetová hypotéka), vysoce profesionální poradenství a osobní finanční plánování.

Banka chce podpořit zájem o hypotéky. Banka v 1. čtvrtletí představila zcela novou tzv. offsetovou hypotéku, u které klient platí úroky jen z částky hypotéky převyšující úspory na spořicímu účtu. Nastartování zájmu o hypotéky podpořila rovněž snížením úrokových sazeb a navýšením maximální možné výše úvěru na 90 % hodnoty zastavené nemovitosti.

Banka stále hledá nové příležitosti ke svému růstu. V květnu převzala portfolio spotřebitelských úvěrů od Citibank Europe plc. v objemu 750 milionů českých korun.

Přes pokračující slabou poptávku na trhu pozorujeme mírné oživení zájmu o úvěry pro podnikatele a střední firmy. Pro firmy s ročním obrátem od 30 do 250 milionů českých korun banka zjednodušila proces vyřízení úvěru. Hlavním cílem změn je vedle zkrácení času potřebného pro zpracování žádostí i vyšší dostupnost standardních úvěrů pro klienty, kteří nevykazují známky zvýšeného úvěrového rizika.

Raiffeisenbank a.s. byla vyhlášena Nejstřícnější bankou v České republice, uspěla přitom jak v hlasování veřejnosti, tak i u odborné poroty. Projekt Vstřícná banka hodnotí mj. poplatkovou politiku bank, přehlednost jejich sazebníků či hodnocení veřejnosti. Emitent se rovněž stal nejúspěšnější finanční institucí v letošním ročníku soutěže Zlatá koruna, kde získal celkem šest cen, z toho 3x 1. místo za nejlepší internetové bankovníctví, podnikatelský úvěr a podnikatelský účet.

8. SPRÁVNÍ, ŘÍDÍCÍ A DOROZČÍ ORGÁNY

8.1 Představenstvo Emitenta

Představenstvo Emitenta má 6 členů, kteří jsou voleni a odvoláváni dozorčí radou. Funkční období jednotlivých členů představenstva trvá pět let; znovuzvolení je přípustné.

Představenstvo je statutárním orgánem, jenž řídí činnost společnosti, jedná jejím jménem a rozhoduje ve všech záležitostech společnosti, pokud nejsou vyhrazeny do působnosti valné hromady nebo dozorčí rady.

Mgr. Lubor Žalman, předseda představenstva a generální ředitel

Datum narození: 22. ledna 1966

Bydliště: Pod Šibeničkami 778, 251 64 Mnichovice, Česká republika

Vzdělání: Matematicko – fyzikální fakulta UK Praha, obor biofyzika

Pan Lubor Žalman je předsedou představenstva Raiffeisenbank a.s. od května 2004. Předtím pracoval v Home Credit International a.s. jako manager projektu. V letech 1999-2002 působil ve společnosti McKinsey&Company nejdříve jako Senior Associate, později jako Engagement Manager. V letech 1991-1998 působil na různých výkonných pozicích v Komerční bance, a.s.

Členství v orgánech jiných společností: žádné

Ing. Rudolf Rabiňák, člen představenstva a výkonný ředitel

Bydliště: K Tuchoměřicům 146, 164 00 Praha 6, Česká republika

Datum narození: 21. února 1958

Vzdělání: VŠ Chemicko – technologická Praha, obor potravinářská chemie

Od dubna 2001 je členem představenstva Raiffeisenbank a.s. zodpovědným za oblast firemního bankovníctví. Před svým jmenováním pracoval devět let v Citibank a.s.

Členství v orgánech jiných společností: žádné

Mgr. Mario Drosc, člen představenstva a výkonný ředitel

Bydliště: Irská 796/5, 160 00 Praha 6, Česká republika

Datum narození: 13. prosince 1968

Vzdělání: Univerzita Komenského v Bratislavě - matematicko-fyzikální fakulta; University of Cambridge - ekonomie a finanční teorie.

Pan Mario Drosc je členem představenstva Raiffeisenbank a.s. od září 2006.. Od roku 2002 do června 2006 působil jako člen představenstva ve slovenské VÚB, a.s., kde byl zodpovědný za retailové bankovníctví. Předtím působil mj. v Komerční bance a.s. či konzultační společnosti McKinsey&Company.

Členství v orgánech jiných společností: žádné

Mgr. Alexandr Borecký, člen představenstva a výkonný ředitel

Bydliště: Högerova 1098/15, 152 00 Praha 5, Česká republika

Datum narození: 22. dubna 1967

Vzdělání: Masarykova univerzita v Brně (obor matematika)

V představenstvu odpovídá za risk management. V bývalé eBance pracoval od roku 2002. V letech 1993 až 2002 pracoval v Komerční bance a.s. mj. jako náměstek ředitele Schvalování korporátních obchodů či ředitel odboru Speciálních aktivit.

Členství v orgánech jiných společností: žádné

Mgr. Martin Kolouch, člen představenstva a výkonný ředitel

Bydliště: Högerova 1098/15, 152 00 Praha 5, Česká republika

Datum narození: 11. května 1972

Vzdělání: Univerzita Karlova v Praze (obory demografie a ekonomie)

Člen představenstva zodpovědný za oblast IT a Organizaci. V bývalé eBance začal pracovat v roce 2002 a od srpna 2006 do prosince 2006 zde působil jako předseda představenstva. Předtím působil mj. v Komerční bance a.s. či poradenské společnosti Deloitte & Touche.

Členství v orgánech jiných společností: člen dozorčí rady Transaction Systém Servis s.r.o.

Mgr. Jan Kubín, člen představenstva a výkonný ředitel

Bydliště: Na rovnosti 14A/2742, 130 00 Praha 3, Česká republika

Datum narození: 19. ledna 1973

Vzdělání: Univerzita Karlova v Praze, fakulta sociálních věd, obor ekonomie se zaměřením na bankovníctví a kapitálové trhy; postgraduální studium ekonomie Konstanz Universität, Kostnice, Německo.

Člen představenstva Raiffeisenbank a.s. od července 2007, odpovídá za oblast Operations. V Raiffeisenbank a.s. pracuje od roku 2004, kdy do banky nastoupil na pozici finančního ředitele. Před nástupem do Raiffeisenbank a.s. působil šest let jako konzultant a projektový manažer v poradenské společnosti McKinsey&Company.

Členství v orgánech jiných společností: člen dozorčí rady Transaction System Servis s.r.o.

8.2. Dozorčí rada Emitenta

Dozorčí rada Emitenta má 9 členů. Funkční období jednotlivých členů dozorčí rady je pět let. Šest členů dozorčí rady volí valná hromada a tři členy zaměstnanci Emitenta. Znovuzvolení je možné.

Dozorčí rada dohlíží na výkon působnosti představenstva a uskutečňování podnikatelské činnosti Emitenta. Dozorčí rada přezkoumává řádnou, mimořádnou a konsolidovanou, popřípadě i mezitímní účetní závěrku a návrh na rozdělení zisku nebo úhradu ztráty a předkládá své vyjádření valné hromadě. Souhlas dozorčí rady, jakož i valné hromady, je vyžadován k uzavření smlouvy, na jejímž základě má Emitent nabýt nebo zcizit majetek, přesahuje-li hodnota nabývaného nebo zcizovaného majetku v průběhu jednoho účetního období jednu třetinu vlastního kapitálu vyplývajícího z poslední řádné účetní závěrky, respektive z konsolidované účetní závěrky. Pro účely výkonu své funkce jsou členové dozorčí rady oprávněni požádat o asistenci odborníky na příslušnou oblast, kterou je dozorčí rada povinna kontrolovat, jak je výše uvedeno. Dozorčí rada dohlíží na účinnost a efektivnost řídicího a kontrolního systému společnosti jako celku a nejméně jednou ročně jej vyhodnocuje. Dozorčí rada se podílí na směřování, plánování a vyhodnocování činnosti vnitřního auditu a compliance. Dozorčí rada stanoví zásady a rozhoduje o odměňování členů představenstva a vedoucího vnitřního auditu.

Dr. Herbert Stepic, předseda dozorčí rady

Bydliště: Hertlgasse 1, 1160 Vídeň, Rakousko

Datum narození: 31. prosince 1946

Vzdělání: Hochschule für Welthandel (University of World Trade)

V roce 1995 byl jmenován Managing Director v Raiffeisen Zentralbank Österreich AG. V Raiffeisen Zentralbank Österreich AG pracuje od roku 1973.

Členství v orgánech jiných společností: od roku 2001 je generálním ředitelem Raiffeisen International Bank – Holding AG. Dále zastává funkce ve výkonných a dozorčích orgánech ve společnostech v rámci holdingové skupiny Raiffeisen.

Bogdaneris Aris, člen dozorčí rady

Bydliště: Lainzer Strasse 77, 1130 Vídeň, Rakousko

Datum narození: 26. října 1963

Vzdělání: Johns Hopkins University ve Washingtonu D.C. obor mezinárodní ekonomika a mezinárodní vztahy.

Svou profesní dráhu začal v roce 1988 u Citibank v Torontu v Kanadě. Od roku 1992 pracoval pro ABN AMRO Corporate Finance v Budapešti a Varšavě jako investiční bankéř se zaměřením na střední a východní Evropu. Počínaje rokem 1995 byl zaměstnán v centrále společnosti General Electric v USA a věnoval se různým projektům v USA, Asii a Evropě. V roce 1998 se stal výkonným ředitelem pro provoz společnosti Budapest Bank (100 % dceřiná společnost GE Capital), kde byl poté jmenován zástupcem generálního ředitele a členem představenstva odpovědným za retailové bankovníctví.

Členství v orgánech jiných společností: V roce 2004 se stal členem představenstva Raiffeisen International Bank – Holding AG.

Mag. Reinhard Karl, člen dozorčí rady

Bydliště: 1130 Vídeň, Stechhovengasse 7/2,

Datum narození: 2.11.1964

Vzdělání: University of Salzburg, obor právo; MBA na University of Linz.

Od roku 1991 působil ve skupině ERSTE v oblasti korporátního bankovníctví, od roku 2002 na pozici Head of Corporate Banking. Od roku 2009 člen představenstva Raiffeisenlandesbank Niederösterreich – Wien AG.

Členství v orgánech jiných společností: žádné

Dr. Kurt Hütter, člen dozorčí rady

Bydliště: Johanner-Kepler-Str. 8, 4210 Gallneukirchen, Rakousko

Datum narození: 10. ledna 1949

Vzdělání: Kepler Universität, Linz

Od roku 1993 pracuje v Raiffeisenlandesbank Oberösterreich, od roku 2002 je zodpovědný i za český trh.

Členství v orgánech jiných společností: zastává funkce ve výkonných a dozorčích orgánech ve společnostech v rámci holdingové skupiny Raiffeisen.

Dkfm. Rainer Franz, člen dozorčí rady

Bydliště: Stromová 40, 831 01 Bratislava, Slovenská republika

Datum narození: 17. března 1943

Vzdělání: M.A. – University of Vienna, MBA -University of Notre Dame, Ind. USA

V letech 1972-1979 působil v Chase Bank – New York, v letech 1979-1986 v DG Bank – Frankfurt/Main a v letech 1986-1990 působil v Commercial Bank of Greece. Od roku 1998 působil v Tatra Bance, a.s. jako předseda a generální ředitel. V současné době působí v představenstvu ukrajinské Bank AVAL.

Členství v orgánech jiných společností: zastává funkce ve výkonných a dozorčích orgánech ve společnostech v rámci holdingové skupiny Raiffeisen.

Ing. Miroslav Uličný, člen dozorčí rady

Bydliště: Pod Rovnicami 61, 841 04 Bratislava, Slovenská republika

Datum narození: 14. září 1955

Vzdělání: Vysoká škola ekonomická, Bratislava

Od roku 2000 je prvním podpředsedou představenstva a zástupcem generálního ředitele Tatra banka a.s. Předtím pracoval jako podpředseda představenstva a zástupce generálního ředitele.

Členství v orgánech jiných společností: žádné

Jan Horáček, člen dozorčí rady

Bydliště: Bazovského 1228, 160 00 Praha 6, Česká republika

Datum narození: 15. září 1953

Vzdělání: SVVŠ Arabská v Praze

V současnosti je vedoucím organizační jednotky Car Fleet Management, předtím pracoval ve společnosti SDDS-Praha, v Dopravním podniku Praha a na pražském letišti.

Členství v orgánech jiných společností: žádné

Ing. Josef Malíř, člen dozorčí rady

Bydliště: 503 12 Všestary 32, Česká republika

Datum narození: 31. srpna 1952

Vzdělání: Vysoká škola zemědělská, obor ekonomie

V Raiffeisenbank a.s. pracuje od roku 1999 v současnosti na pozici ředitel divize Sales and Services. Předtím působil v Českomoravské hypoteční bance.

Členství v orgánech jiných společností: člen dozorčí rady Hypo stavební spořitelna, člen dozorčí rady Raiffeisen stavební spořitelna.

Ing. Milena Syrovátková, člen dozorčí rady

Bydliště: Tůmova 40, 616 00 Brno, Česká republika

Datum narození: 21. března 1956

Vzdělání: Technická univerzita ve Zlíně a Vysoká škola ekonomická v Bratislavě.

V Raiffeisenbank a.s. pracuje od roku 1999. V současnosti působí na pozici ředitel organizační jednotky Agriculture - Corporate Banking. Dříve pracovala v Commerzbank AG a HypoBank CZ a.s.

Členství v orgánech jiných společností: žádné

8.3. Informace o vedoucích pracovnících Emitenta

Za osoby ve výkonných řídicích funkcích Emitenta se považují:

Předseda představenstva (Chairman of the Board)

- jako člen představenstva je volen a odvoláván dozorčí radou, které je také za svoji činnost odpovědný. Předsedu představenstva volí členové představenstva po předchozím doporučení dozorčí rady. Předseda představenstva je i generálním ředitelem.

Člen představenstva (Member of the Board)

- je volen a odvoláván dozorčí radou, které je také za svoji činnost odpovědný. Člen představenstva je i výkonným ředitelem.

Generální ředitel (Chief Executive Officer)

- je nejvyšším výkonným orgánem banky a řídí její činnost. Generální ředitel (předseda představenstva) odpovídá za svou činnost dozorčí radě.

Generálnímu řediteli jsou v řídicí linii přímo podřízeni: ředitelé divizí, případně ředitelé odborů nebo vedoucí týmů a další zaměstnanci.

Náměstek (zástupce) generálního ředitele (Deputy of Chief Executive Officer)

- je výkonným manažerem banky a řídí její činnost. Odpovídá za činnosti, které jsou mu vymezeny vnitřními normami banky; za svou činnost odpovídá představenstvu. Náměstkovi generálního ředitele jsou v řídicí linii přímo podřízeni: ředitelé divizí, odborů, týmů, případně manažeři odborů, týmů nebo vedoucí týmů, další zaměstnanci.

Výkonný ředitel (Executive Director)

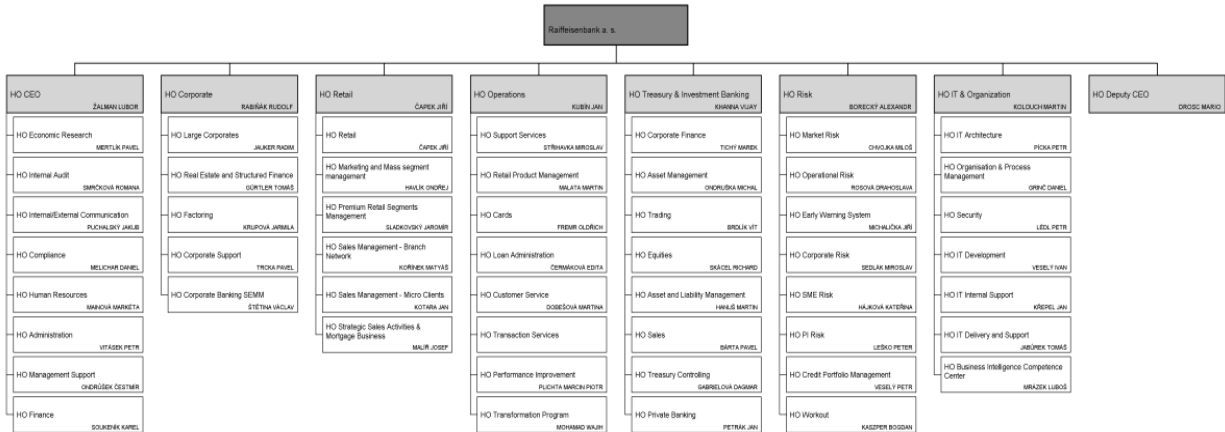
- odpovídá za činnosti, které jsou mu vymezeny vnitřními normami banky. Výkonný ředitel - člen představenstva - odpovídá za svou činnost představenstvu. Výkonný ředitel - nečlen představenstva - odpovídá za svou činnost generálnímu řediteli, náměstkovi generálního ředitele nebo příslušnému výkonnému řediteli - členu představenstva - podle vymezené řídicí linie.

Výkonnému řediteli jsou v řídicí linii přímo podřízeni v rámci jeho působnosti: ředitelé divizí, odborů, týmů, případně manažeři odborů, týmů nebo vedoucí týmů, další zaměstnanci.

8.4 Organizační struktura Emitenta

Následující graf uvádí organizační strukturu Raiffeisenbank a.s. k datu vyhotovení Dodatku prospektu.

Graf 3 Organizační struktura Raiffeisenbank a.s.



9. HLAVNÍ AKCIONÁŘI

9.1. Základní údaje o významném akcionáři

9.1.1 Finanční ukazatele společnosti Raiffeisen International Bank-Holding AG

Metoda konsolidace

Raiffeisen International Bank Holding AG a jí ovládané společnosti patří do konsolidované skupiny Raiffeisenlandesbanken-Holding GmbH., což je finanční holdingová společnost Raiffiesen Zentralbank Österreich.

Konsolidované finanční závěrky za finanční rok 2009 a porovnávací hodnoty za finanční rok 2008 byly vyhotoveny v plném souladu s Mezinárodními standardy finančního výkaznictví (International Financial Reporting Standards – dále jen „IFRS“) a interpretacemi schválenými Radou pro mezinárodní účetní standardy (International Accounting Standards Board – IASB), ve znění přijatém Evropskou unií včetně výkladu Stálého Výboru pro Interpretaci účetních standardů (International Financial Reporting Interpretations Committee – IFRI/SIC), které byly v platnosti pro rok 2009.

Konsolidované finanční výkazy byly vyhotoveny na základě standardů používaných v celé Skupině a jednotlivé finanční výkazy plně konsolidovaných členů skupiny jsou v souladu s IFRS. Konsolidované společnosti vyhotovily své roční finanční uzávěrky do 31. prosince 2009 včetně, s výjimkou dvou dceřinných společností, které vyhotovily prozatímní účetní výkazy k 30. 6. 2009 z důvodu dividendové politiky.

Tabulka 7 Konsolidační celek společnosti Raiffeisen International Bank Holding AG

Název společnosti	Sídlo	Typ společnosti	Podíl v konsolid. celku (%)
JLLC „Raiffeisen-leasing“	Minsk - Bělorusko	Finanční instituce	83,9
OOO Raiffeisen Capital Asset-Management Company	Moskva - Rusko	Finanční instituce	100,0
OOO Raiffeisen - Leasing	Moskva - Rusko	Finanční instituce	87,5
Priorbank JSC	Minsk - Bělorusko	Banka	87,7
Raiffeisen Bank Aval JSC	Kyjev - Ukrajina	Banka	96,2
Raiffeisen Bank d.d. Bosna i Hercegovina	Sarajevo - Bosna a Hercegovina	Banka	97,0
Raiffeisen Bank Kosovo J.S.C.	Priština - Srbsko	Banka	100,0
Raiffeisen Bank Polska S.A.	Varšava - Polsko	Banka	100,0
Raiffeisen Bank S.A.	Bukurešť - Rumunsko	Banka	99,5
Raiffeisen Bank Sh.a.	Tirana - Albánie	Banka	100,0
Raiffeisen Bank Zrt.	Budapešť - Maďarsko	Banka	70,3
Raiffeisen banka a.d.	Bělehrad - Srbsko	Banka	100,0
Raiffeisen Banka d.d.	Maribor - Slovinsko	Banka	86,3
Raiffeisen Capital & Investment S.A.	Bukurešť - Rumunsko	Finanční instituce	99,5
Raiffeisen Factoring Ltd.	Sofia - Bulharsko	Finanční instituce	100,0
Raiffeisen Factoring Ltd.	Záhřeb - Chorvatsko	Finanční instituce	73,6
Raiffeisen International Direct Bank AG	Vídeň - Rakousko	Banka	100,0
Raiffeisen Invest d.o.o.	Záhřeb - Chorvatsko	Finanční instituce	73,6
Raiffeisen Investment Fund Management Zrt.	Budapešť - Maďarsko	Finanční instituce	70,3
Raiffeisen Leasing Aval LLC	Kyjev - Ukrajina	Finanční instituce	87,7
Raiffeisen Leasing Bulgaria OOD	Sofia - Bulharsko	Finanční instituce	81,1
Raiffeisen Leasing d.o.o.	Bělehrad - Srbsko	Finanční instituce	87,5
Raiffeisen Leasing d.o.o.	Ljubljana - Slovinsko	Finanční instituce	75,0
Raiffeisen - Leasing d.o.o.	Sarajevo - Bosna a Hercegovina	Finanční instituce	85,8
Raiffeisen Leasing IFN S.A.	Bukurešť - Rumunsko	Finanční instituce	87,2
Raiffeisen - Leasing Kosovo LLC	Priština - Srbsko	Finanční instituce	92,5
Raiffeisen - Leasing Real Estate, s.r.o.	Praha - Česká republika	Finanční instituce	69,0
Raiffeisen Leasing sh.a.	Tirana - Albánie	Finanční instituce	93,8
Raiffeisen Lizing Zrt.	Budapešť - Maďarsko	Banka	72,7
Raiffeisen Mandatory Pension Fund Management Company d.d.	Záhřeb - Chorvatsko	Finanční instituce	73,6
Raiffeisenbank (Bulgaria) EAD	Sofie - Bulharsko	Banka	100,0
Raiffeisenbank a.s.	Praha - Česká republika	Banka	51,0
Raiffeisenbank Austria d.d.	Záhřeb - Chorvatsko	Banka	73,6
Raiffeisen Leasing d.o.o.	Záhřeb - Chorvatsko	Finanční instituce	74,3
Raiffeisen - Leasing Polska S.A.	Varšava - Polsko	Finanční instituce	87,5
Raiffeisen - Leasing, společnost s.r.o.	Praha - ČR	Finanční instituce	63,0
Regional Card Processing Center s.r.o.	Bratislava - Slovensko	Konzultační spol. poskytující bankovní servis	100,0
RI Eastern European Finance B.V.	Amsterdam - Nizozemí	Finanční instituce	100,0
RI FINANCE (JERSEY) PCC	St. Helier - Jersey	Finanční instituce	100,0
Tatra Asset Management sprav.spol., a.s.	Bratislava - Slovensko	Finanční instituce	65,7
Tatra banka a.s.	Bratislava - Slovensko	Banka	65,7
Tatra Leasing spol. s.r.o.	Bratislava - Slovensko	Finanční instituce	70,6
TOO Raiffeisen Leasing Kazakhstan	Almaty - Kazachstán	Finanční instituce	75,0
Ukrainian Processing Center, JSC	Kyjev - Ukrajina	Konzultační spol. poskytující bankovní servis	100,0
ZAO Raiffeisenbank	Moskva - Rusko	Banka	100,0

9.1.2 Vybrané finanční ukazatele Raiffeisen International Bank-Holding AG

9.1.2.1 Finanční údaje Raiffeisen International Bank-Holding AG za účetní období 2008 – 2009

Tabulky č. 8 a 9 uvádí konsolidovanou rozvahu, obsaženou v auditorem ověřené účetní závěrce Raiffeisen International Bank-Holding AG za účetní období končící 31. 12. 2009 a 31. 12. 2008, připravené v souladu s Mezinárodními účetními standardy pro finanční výkaznictví ve znění přijatém EU. Uváděné údaje jsou v milionech EUR.

Tabulka 8 Konsolidovaná rozvaha ve zkrácené verzi – strana aktiv společnosti Raiffeisen International Bank Holding AG

(mil. EUR)

Rozvaha	2009	2008
Pokladní (hotovostní) rezerva	4 179	7 129
Pohledávky za bankami	10 310	9 038
Pohledávky za klienty	50 514	57 902
Rezerva na případné ztráty z půjček	(3 084)	(1 641)
Finanční aktiva k obchodování	3 709	3 763
Deriváty	332	864
Finanční investice	7 270	5 136
Majetkové účasti v přidružených a nekonsolidovaných společnostech	5	2
Nehmotná aktiva	971	951
Hmotná aktiva	1 244	1 263
Ostatní aktiva	820	985
Aktiva celkem	76 275	85 396

Tabulka 9 Konsolidovaná rozvaha ve zkrácené verzi – strana pasiv společnosti Raiffeisen International Bank Holding AG

(mil. EUR)

Rozvaha	2009	2008
Závazky vůči bankám	20 110	26 213
Závazky vůči klientům	42 578	44 205
Dokumentárně doložené závazky	2 526	3 393
Rezervy na závazky a poplatky	311	436
Obchodní závazky	514	1 460
Deriváty	259	831
Ostatní závazky	504	653
Podřízený kapitál	2 470	1 684
Vlastní kapitál	7 000	6 518
Konsolidovaný kapitál	5 790	4 613
Konsolidovaný zisk	212	981
Menšinové podíly	997	923
Pasiva a vlastní kapitál celkem	76 275	85 396

Tabulka č. 10 uvádí konsolidovaný výkaz zisku a ztráty, obsažený v auditorem ověřené účetní závěrce Raiffeisen International Bank-Holding AG za účetní období končící 31. 12. 2009 a 31. 12. 2008, připravené v souladu s Mezinárodními účetními standardy pro finanční výkaznictví ve znění přijatém EU. Uváděné údaje jsou v milionech EUR.

Tabulka 10 Konsolidovaný výkaz zisků a ztrát ve zkrácené verzi společnosti Raiffeisen International Bank Holding AG

(mil. EUR)

Výkaz zisků a ztrát	2009	2008
Úrokové výnosy	5 588	6 183
Úrokové náklady	(2 654)	(2 951)
Čistý úrokový výnos	2 936	3 232
Opravné položky	(1 737)	(780)
Čistý úrokový výnos po odečtení opravných položek	1 198	2 451
Výnosy z poplatků a provizí	1 441	1 764
Náklady z poplatků a provizí	(218)	(267)
Čisté výnosy z poplatků a provizí	1 223	1 496
Obchodní zisk	186	167
Rozdíl z ocenění derivátů	8	(19)
Čistý zisk z finančních operací	41	(25)
Všeobecné provozní náklady	(2 269)	(2 633)
Ostatní provozní výnosy/náklady	(20)	(15)
Výnosy z prodeje majetku ve skupině	76	7
Zisk před zdaněním	367	1 429
Daň z příjmů	(80)	(350)
Čistý zisk za účetní období	287	1 078
Podíl na výnosech z přidružených společností	(74)	(96)
Konsolidovaný čistý zisk za účetní období	212	981

9.1.2.2 Finanční údaje Raiffeisen International Bank-Holding AG k 30. 3. 2010

Tabulka č. 11 uvádí konsolidovanou, neauditovanou rozvahu ve zkrácené verzi společnosti Raiffeisen International Bank-Holding AG za mezitímní účetní období k 31. 3. 2010 a 31. 12. 2009, vyhotovenou v souladu s Mezinárodními účetními standardy pro finanční výkaznictví (IFRS) ve znění přijatém EU. Uváděné údaje jsou v milionech EUR.

Tabulka 11 Konsolidovaná rozvaha ve zkrácené verzi společnosti Raiffeisen International Bank Holding AG

(mil. EUR)

Rozvaha	31. 3. 2010	31. 12. 2009
Pohledávky za bankami	9 723	10 310
Pohledávky za klienty	51 230	50 515
Závazky vůči bankám	20 132	20 110
Závazky vůči klientům	42 553	42 578
Vlastní kapitál	7 367	7 000
Bilanční suma	77 190	76 275

Tabulka č. 12 uvádí konsolidovaný a neauditovaný výkaz zisku a ztráty ve zkrácené verzi společnosti Raiffeisen International Bank-Holding AG za mezitímní účetní období k 31. 3. 2010 a 31. 3. 2009, vyhotovený v souladu s Mezinárodními účetními standardy pro finanční výkaznictví ve znění přijatém EU. Uváděné údaje jsou v milionech EUR.

Tabulka 12 Konsolidovaný výkaz zisků a ztrát ve zkrácené verzi společnosti Raiffeisen International Bank Holding AG

(mil. EUR)

Výkaz zisků a ztrát	31. 3. 2010	31. 3. 2009
Čisté úrokové výnosy po odečtení opravných položek	395	321
Čisté výnosy z poplatků a provizí	282	293
Obchodní zisk	57	45
Všeobecné provozní náklady	(584)	(573)
Zisk před zdaněním	166	83
Čistý zisk za účetní období	124	63
Konsolidovaný čistý zisk za účetní období	99	56

10. FINANČNÍ ÚDAJE O AKTIVECH A ZÁVAZCÍCH, FINANČNÍ SITUACI, ZISKU A ZTRÁTÁCH EMITENTA

Kompletní znění auditované konsolidované i nekonsolidované účetní závěrky Emitenta vyhotovené v souladu s Mezinárodními standardy účetního výkaznictví ve znění přijatém EU za účetní období končící k 31. 12. 2009

Kompletní znění auditované konsolidované i nekonsolidované účetní závěrky Emitenta vyhotovené v souladu s Mezinárodními standardy účetního výkaznictví ve znění přijatém EU za účetní období končící k 31. 12. 2009 jsou součástí výroční zprávy Emitenta za rok 2009 a jsou do tohoto Dodatku prospektu zahrnuty formou odkazu a zároveň tvoří jeho nedílnou součást.

Výroční zpráva Emitenta za rok 2009 jakož i jakékoli následné výroční zprávy Emitenta jsou v dispozici všem zájemcům v běžné pracovní době k nahlédnutí u Emitenta na adrese jeho sídla Praha 4, Hvězdova 1716/2b, PSČ: 140 78 a v elektronické podobě též na internetové webové adrese www.rb.cz v sekci informační servis / profil banky / výsledky hospodaření Raiffeisenbank / výroční zpráva 2009.

10.7 Vydané cenné papíry

K datu vydání tohoto Dodatku prospektu byly splaceny následující emise dluhopisů vydané Raiffeisenbank a.s.:

Tabulka 13 Splacené emise dluhopisů

Název emise dluhopisů	ISIN	Datum vydání emise	Objem emise (tis. Kč)	Úrok. výnos (% p.a.)	Datum splatnosti emise
Prémiový dluhopis Raiffeisenbank III VAR/09	CZ0003701195	16. 10. 2006	300.000	pohyblivá	16. 10. 2009
Prémiový dluhopis Raiffeisenbank VAR	CZ0003701196	1. 12. 2005	50 000	pohyblivá	1. 12. 2009
Prémiový dluhopis Garantinvest IV VAR/09	CZ0003701211	15. 12. 2006	80 000	pohyblivá	15. 12. 2009

Od data vydání Základního prospektu nabídkového programu do data vyhotovení tohoto Dodatku prospektu Raiffeisenbank a.s. nevydala žádnou emisi dluhopisů.

Nabídkový program investičních certifikátů

Raiffeisenbank a.s. vypracovala základní prospekt nabídkového programu investičních certifikátů, který byl schválen rozhodnutím České národní banky ze dne 13. 11. 2009, č.j.: 2009/9028/570, vedeném pod sp. zn. Sp. 2009/196/572, které nabylo právní moci dne 13. 11. 2009, jehož součástí jsou společné emisní podmínky nabídkového programu investičních certifikátů. Dodatek č. 1 základního prospektu nabídkového programu byl schválen rozhodnutím České národní banky v České republice ze dne 17. 3. 2010, č.j.: 2010/2532/570, vedeném pod sp. zn. Sp/2010/52/572, které nabylo právní moci dne 18. 3. 2010. Dodatek č. 2 základního prospektu nabídkového programu byl schválen rozhodnutím České národní banky v České republice ze dne 23. 4. 2010, č.j.: 2010/3862/570, vedeném pod sp. zn. Sp/2010/78/572, které nabylo právní moci dne 26. 4. 2010. Dodatek č. 3 základního prospektu nabídkového programu byl schválen rozhodnutím České národní banky v České republice ze dne 17. 5. 2010, č.j.: 2010/4577/570 vedeném pod sp. zn. Sp/2010/93/572, které nabylo právní moci dne 18. 5. 2010.

V rámci uvedeného nabídkového programu investičních certifikátů Raiffeisenbank a.s. vydala dvě emise investičních certifikátů (specifikace viz tabulka níže).

Tabulka 14 Vydané emise investičních certifikátů

Název emise certifikátů	ISIN	Datum vydání emise	Objem emise (Kč)	Podkladové aktivum	Datum uplatnění
Dlouhé (long) turbo certifikáty EUR/CZK TL 23,000	CZ0000300041	24. 5. 2010	25 000 000	měnový pár EUR/CZK	24. 5. 2011
Krátké (short) turbo certifikáty EUR/CZK TS 28,000	CZ0000300058	24. 5. 2010	25 000 000	měnový pár EUR/CZK	24. 5. 2011

15. SEZNAM ODKAZŮ V SOULADU S §36 ODS. 4 ZÁKONA O PODNIKÁNÍ NA KAPITÁLOVÉM TRHU

Raiffeisenbank a.s. rozšiřuje tuto kapitolu o následující údaje:

- **Výroční zpráva Raiffeisenbank a.s. za rok 2009,**

uveřejněna na internetové webové adrese www.rb.cz / informační servis / profil banky / výsledky hospodaření Raiffeisenbank /výroční zpráva 2009;

- Výroční zpráva Raiffeisenbank a.s. za rok 2009 obsahuje:

- Zprávu auditora Raiffeisenbank a.s. pro rok 2009 k nekonsolidované účetní závěrce za účetní období končící k 31. 12. 2009 (viz. finanční část, str. 28-29);
- nekonsolidovanou účetní závěrku za účetní období končící k 31. 12. 2009 (viz. finanční část, str. 30-90);
- Zprávu auditora Raiffeisenbank a.s. pro rok 2009 ke konsolidované účetní závěrce za účetní období končící k 31. 12. 2009 (viz. finanční část, str. 28-29);
- konsolidovanou účetní závěrku za účetní období končící k 31. 12. 2007 (viz. finanční část, str. 91-162).

16. FINANČNÍ ÚDAJE O EMITENTOVĚ

Raiffeisenbank a.s. rozšiřuje tuto kapitolu o nekonsolidované mezitímní finanční údaje Emitenta k 31. 3. 2010.

Nekonsolidované finanční výsledky Raiffeisenbank a.s. k 31. 3. 2010

Nekonsolidovaná rozvaha

Tabulky č. 15 a č. 16 uvádí nekonsolidované rozvahy Raiffeisenbank a.s. k 31. 3. 2010 a 31. 12. 2009. Všechny uváděné údaje jsou v tisících Kč. Údaje byly připraveny v souladu s Mezinárodními standardy účetního výkaznictví ve znění přijatém EU. Údaje k 31. 3. 2010 nejsou auditované.

Tabulka 15 Nekonsolidovaná rozvaha Raiffeisenbank a.s.– strana aktiv k 31. 3. 2010 a k 31. 12. 2009

(tis. Kč)

Rozvaha	31. 3. 2010	31. 12. 2009
Aktiva celkem	184 980 990	193 532 274
Pokladní hotovost a pohledávky vůči centrálním bankám	7 805 873	21 407 397
Finanční aktiva k obchodování	1 926 641	2 616 247
Deriváty k obchodování s kladnou reálnou hodnotou	1 065 602	1 892 957
Kapitálové nástroje k obchodování	4 405	3 477
Dluhové cenné papíry k obchodování	856 634	719 813
Pohledávky k obchodování	0	0
Finanční aktiva v reálné hodnotě vykáz. do zisku nebo ztráty	8 202 637	5 364 496
Kapitálové nástroje v reálné hodnotě vykázané do Z/Z	286 896	278 406
Dluhové cenné papíry v reálné hodnotě vykázané do Z/Z	7 915 741	5 086 091
Pohledávky v reálné hodnotě vykázané do zisku nebo ztráty	0	0
Realizovatelná finanční aktiva	524 990	524 428
Kapitálové nástroje realizovatelné	524 990	524 428
Dluhové cenné papíry realizovatelné	0	0
Pohledávky realizovatelné	0	0
Úvěry a jiné pohledávky	148 514 276	146 136 412
Dluhové cenné papíry neobchodovatelné	0	0
Pohledávky	148 514 276	146 136 412
Finanční investice držené do splatnosti	15 098 503	14 875 729
Dluhové cenné papíry držené do splatnosti	15 098 503	14 875 729
Pohledávky držené do splatnosti	0	0
Zajišťovací deriváty s kladnou reálnou hodnotou	0	0
Kladné změny reálné hodnoty portfolia zajišťovaných nástrojů	0	0
Hmotný majetek	746 566	751 423
Pozemky, budovy a zařízení	746 566	751 423
Investice do nemovitostí	0	0
Nehmotný majetek	1 020 085	986 978
Goodwill	0	0
Ostatní nehmotný majetek	1 020 085	986 978
Účasti v přidružených a ovládaných osobách a ve spol.podn.	81 236	81 236
Daňové pohledávky	0	36 660
Pohledávky ze splatné daně	0	0
Pohledávky z odložené daně	0	36 660
Ostatní aktiva	1 060 183	751 268

Tabulka 16 Nekonsolidovaná rozvaha Raiffeisenbank a.s. – strana pasiv k 31. 3. 2010 a k 31. 12. 2009

(tis. Kč)

Rozvaha	31. 3. 2010	31. 12. 2009
Závazky a vlastní kapitál celkem	184 980 990	193 532 274
Závazky celkem	171 390 793	180 373 276
Vklady, úvěry a ostatní finanční závazky vůči centr.bankám	2 960 629	2 908 305
Finanční závazky k obchodování	2 445 913	2 219 937
Deriváty k obchodování se zápornou reálnou hodnotou	2 404 131	2 112 152
Závazky z krátkých prodejů	41 782	107 785
Vklady, úvěry a ostatní finanční závazky k obchodování	0	0
Emitované dluhové CP určené k odkupu v krátkém období	0	0
Finanční závazky v reálné hodnotě vykázané do zisku/ztráty	0	0
Vklady,úvěry a ostatní finanční závazky v RH vykázané do Z/Z	0	0
Emitované dluhové CP v RH vykázané do zisku nebo ztráty	0	0
Podřízené závazky v RH vykázané do zisku nebo ztráty	0	0
Finanční závazky v naběhlé hodnotě	162 105 921	172 255 942
Vklady, úvěry a ostatní finanční závazky v naběhlé hodnotě	143 825 798	152 250 745
Vklady a ost.fin.závazky v naběhlé hodnotě vůči úvěr.inst.	21 285 458	22 129 080
Vklady a ost.fin.záv.v naběhlé hodn.vůči j.os.než úvěr.inst.	122 511 067	130 092 681
Ostatní finanční závazky v naběhlé hodnotě sektor.nečleněné	29 273	28 983
Emitované dluhové cenné papíry v naběhlé hodnotě	14 272 893	15 814 134
Podřízené závazky v naběhlé hodnotě	4 007 231	4 191 063
Finanční závazky spojené s převáděnými aktivy	0	0
Zajišťovací deriváty se zápornou reálnou hodnotou	0	0
Záporné změny reál. hodnoty portfolia zajišťovaných nástrojů	0	0
Rezervy	859 937	778 801
Daňové závazky	36 669	593
Závazky ze splatné daně	0	0
Závazky z odložené daně	36 669	593
Ostatní závazky	2 981 725	2 209 698
Závazky spojené s vyřazovanými skupinami určenými k prodeji	0	0
Vlastní kapitál celkem	13 590 196	13 158 997
Základní kapitál	6 564 000	6 564 000
Emisní ážio	0	0
Další vlastní kapitál	0	0
Fondy z přecenění a ostatní oceňovací rozdíly	223 402	222 956
Rezervní fondy	247 794	247 794
Nerozdělený zisk (neuhrazená ztráta) z předchozích období	6 124 249	4 138 472
Vlastní akcie	0	0
Zisk (ztráta) za běžné účetní období	430 752	1 985 776

Nekonsolidovaný výkaz zisků a ztrát k 31. 3. 2010

Tabulka č. 17 uvádí nekonsolidovaný výkaz zisků a ztrát Raiffeisenbank a.s. k datu 31. 3. 2010 a 31. 3. 2009. Údaje byly připraveny v souladu s Mezinárodními standardy účetního výkaznictví ve znění přijatém EU. Údaje nejsou auditované a jsou uvedeny v tisících Kč.

Tabulka 17 Nekonsolidovaný výkaz zisků a ztrát společnosti Raiffeisenbank a.s. k 31. 3. 2010 a 31. 3. 2009

(tis. Kč)

Nekonsolidovaný výkaz zisků a ztrát	31. 3. 2010	31. 3. 2009
Zisk z finanční a provozní činnosti	2 220 642	1 897 237
Úrokové výnosy	2 237 629	2 323 176
Úrokové náklady	(555 204)	(845 968)
Výnosy z dividend	574	0
Výnosy z poplatků a provizí	577 050	523 362
Náklady na poplatky a provize	(148 774)	(142 603)
Realizované Z/Z z finan.aktiv a závazků nevykáz. v RH do Z/Z	12 671	(13 255)
Zisk (ztráta) z finančních aktiv a závazků k obchodování	(1 092 432)	(356 106)
Zisk (ztráta) z finan. aktiv a závazků v RH vykázané do Z/Z	141 201	(244 278)
Zisk (ztráta) ze zajišťovacího účetnictví	0	0
Kurzové rozdíly	1 079 817	677 294
Zisk (ztráta) z odúčtování aktiv j. než držených k prodeji	51	1 335
Ostatní provozní výnosy	14 628	7 231
Ostatní provozní náklady	(46 570)	(32 949)
Správní náklady	(964 324)	(1 012 878)
Náklady na zaměstnance	(540 179)	(589 220)
Ostatní správní náklady	(424 145)	(423 658)
Odpisy	(104 981)	(81 722)
Tvorba rezerv	(43 548)	64 809
Ztráty ze znehodnocení	(542 301)	(464 557)
Ztráty ze znehodnocení finan.aktiv nevykázaných v RH do Z/Z	(542 301)	(464 557)
Ztráty ze znehodnocení nefinančních aktiv	0	0
Negativní goodwill bezprostředně zahrnutý do výkazu Z/Z	0	0
Podíl na Z/Z přídr. a ovládaných osob a společných podniků	0	0
Zisk nebo ztráta z neoběžných aktiv a vyřazovaných skupin	0	0
Zisk nebo ztráta z pokračujících činností před zdaněním	565 488	402 889
Náklady na daň z příjmů	(134 736)	(62 069)
Zisk nebo ztráta z pokračujících činností po zdanění	430 752	340 821
Zisk nebo ztráta z ukončované činnosti po zdanění	0	0
Zisk nebo ztráta po zdanění	430 752	340 821